

Дз В тетрадах - какими средствами (не изученными на уроке) можно подать сигнал бедствия

СИГНАЛЫ БЕДСТВИЯ



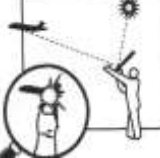
Сигнализация — это способ быстрой передачи сообщений на расстояние.

ПЕРЕДАЙТЕ СИГНАЛ БЕДСТВИЯ С ПОМОЩЬЮ ПОДРУЧНЫХ СРЕДСТВ



Сигнализация — это способ быстрой передачи сообщений на расстояние.

Известно, что в Древней Греции существовала система сигнализации огнем и металлическими зеркалами. Пользуясь сигнальными зеркалами, Архимед спалил римский флот.



В дневное время и в солнечную погоду эффективно сигнальное зеркало.

Яркость светового сигнального зайчика при угле стояния солнца в 90° составляет без малого 7 тыс. свечей.

Вспышка сигнального зеркала в безоблачный, солнечный день обнаруживается с самолета, летящего на высоте 1—2 км, на расстоянии в 20—25 км, а в некоторых случаях—до 40 км! Кстати, сигнальным зеркалом можно давать аварийный сигнал не только днем, но и ночью в полнолуние и даже в туманной дымке.

В Древней Руси еще в начале V века была возведена цепь башен, повернутая к юго-востоку, с центром в Киеве. С башен передавались в Киев сведения о нашествиях, они же служили первой линией обороны.

Возведение сторожевых башен было начато князем Кием в 400 году. Строительство длилось почти двести лет.



Карл Великий, правивший с 800 по 814 гг., для спасения от внезапных нападений саксов построил линию башен от Немечского моря до верховьев Дуная, отсюда к Средиземному морю и закончил ее у Пиренеев.

Сигналы передавались огнем с этих башен, причем существовал особый язык, растолковывающий каждый сигнал в отдельности.

КАЗАЧИЙ ПИКЕТ (СТОРОЖЕВОЙ ПОСТ)

В его середине стояла высокая вышка с маяком, а при ней небольшая турлучная казарма, как правило, совмещенная с конюшней. На пикеты выставлялось по два-три казака.

Маяком называлось сооружение из высокого острогоугольного столба, обмотанного сверху до низу соломой или паклей и облитый смолой.

В случае ночного нападения горцев, казаки поджигали маяк и таким образом давали знать соседним постам о вторжении в пределы войска значительного скопления горцев.

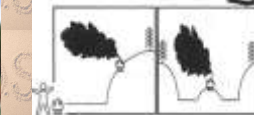


СИГНАЛЬНЫЙ КОСТЕР

Эффективность сигнального костра зависит от места его разведения.

Понятно, что, если спрятать костер в лесную чащобу или на дно ущелья, толку от него будет немного.

И наоборот, костер, разложенный на открытой, хорошо просматривающейся с земли и воздуха местности - виден издалека.



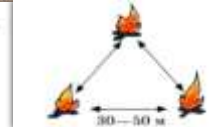
СИГНАЛЬНЫЙ КОСТЕР

Лучше приготовить не один костер, так как его наблюдатель может принять за случайный, а несколько, расположив их в форме какой-нибудь геометрической фигуры.

Например, три костра, расположенные друг от друга в трехэтаж метрах и образующие треугольник, или же три костра, вытннутые по прямой линии, являются международным сигналом бедствия. А пять костров, расположенных в форме буквы «Т», указывают на место безопасной посадки.

Этой буквой размечали посадочные полосы еще партизаны во время Отечественной войны.

Расстояние между кострами должно быть не меньше 30—50 м.



СИГНАЛЬНЫЙ КОСТЕР

У американских индейцев существовала сигнализация дымом.

Дым от костра — тоже хорошее средство для подачи сигнала. В пасмурную погоду хорошо заметен темный дым, который получается, если добавить в костер куски резины, покрышек, пластик, зеленые листья, ельник. А светлый дым хорошо различим в ясную погоду — для его получения нужно добавить мокрый мох, траву, ветки в разгоревший уже костер.

Одиночный костер рекомендуется периодически прикрывать куском ткани или пучком лапника, в крайнем случае загораживать своим телом.

Прерывистый сигнал обращает на себя больше внимания, чем постоянный.



"СЕМАФОРНЫЙ" ТЕЛЕГРАФ (БАШНИ С РУКАМИ)

История человечества не стоит на месте. С развитием научно — технического прогресса менялись и средства связи. Апофеозом доэлектрических средств связи стал оптический, или семафорный, телеграф. Изобрел его в 1794 году лорд Двордж Моррей.



АЗБУКА МОРЗЕ

В 1835 г. американский художник Самуэль Финли Бриз Морзе изобрел удивительно простую систему связи - азбуку Морзе. Первоначально она состояла из трёх символов: точка, короткое тире и длинное тире.

Лишь в 1851 г. на конференции европейских стран все коды были переведены на два знака: точка и тире.



АЗБУКА МОРЗЕ

Простота азбуки Морзе делает ее универсальным и незаменимым средством передачи сигналов, сообщений и приказов. Сигнализация при помощи азбуки Морзе может быть произведена самыми различными способами и при самых разнообразных условиях.

А	· · ·	И	· · · · ·	Р	· · ·	Ш	· · · · ·
Б	· · · · ·	Й	· · · · ·	С	· · ·	Щ	· · · · ·
В	· · ·	К	· · ·	Т	·	Ъ	· · · · ·
Г	· · ·	Л	· · · · ·	У	· · ·	Ь	· · · · ·
Д	· · ·	М	· · ·	Ф	· · · · ·	Ы	· · · · ·
Е	·	Н	· ·	Х	· · · · ·	Э	· · · · ·
Ж	· · · · ·	О	· · · · ·	Ц	· · · · ·	Ю	· · · · ·
З	· · · · ·	П	· · · · ·	Ч	· · · · ·	Я	· · · · ·

АЗБУКА МОРЗЕ

Самый популярный сигнал бедствия — SOS. Он состоит из трех букв: S, O, S. Каждая буква имеет свой код: S — · · ·, O — — —, S — · · ·.

Буквы SOS не имеют никакой расшивки. Они просто были выбраны Международной радиотелефонной конвенцией как наиболее простая, быстрая и отчётливая комбинация (три точки, три тире, три точки).

С тех пор 48 раз в сутки, 2 раза каждый час (с 15-й по 18-ю минуту и с 45-й по 48-ю) наступают три минуты тишины в эфире. В это время обрываются на полуслове все сообщения, и радисты всего мира настроиваются на частоту 500 Гц в ожидании сигналов бедствия.

Первый раз сигнал SOS прозвучал в эфире 14 апреля 1912 г. с печально знаменитого "Титаника"



Универсальный Международный сигнал бедствия SOS можно передавать, пользуясь знаками Морзе, самыми различными способами.

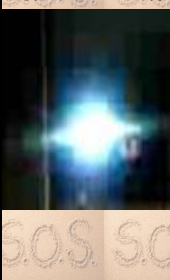
Знаменитый американский испытатель Томас Эдисон еще мальчиком предотвратил железнодорожное крушение, дав сигналы Морзе паровозным гудком.



КАК ПОДАТЬ СИГНАЛ НА МОРЕ?



Вы заблудились в лесу в темное время суток. Как подать сигнал бедствия?



Мы живем в сейсмоопасной зоне и поэтому нужно быть готовым к различным неожиданностям.

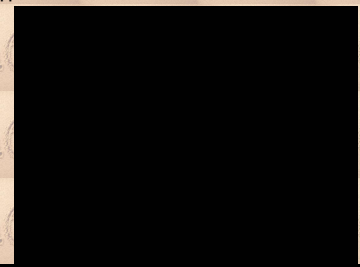
Произошло землетрясение. Вы оказались под завалом. Как подать сигнал бедствия в такой ситуации?



ДЕЙСТВИЯ В ЗАВАЛЕ (РЕКОМЕНДАЦИИ МЧС)



Вы заблудились в горах. Видите летящий в вашу сторону вертолет. Как можно подать сигнал бедствия?



ФЛАЖНЫЙ СЕМАФОР



ФЛАЖНЫЙ СЕМАФОР

Оба флажка или обе руки подняты вверх - это

Точка

Оба флажка или обе руки разведены в стороны на уровне плеч - это Тире



Длина символа должна быть не менее 6м, ширина – не менее 0,5м.



ИТОГУРОКА:

- Изучили способы подачи сигналов бедствия
- Научились передавать сигнал SOS с помощью
 - Звука
 - Света
 - Флажков
- Узнали как правильно вести себя в завале
- Вспомнили историю казачества и всемирную историю.

Д/з В тетрадь - какими средствами (не изученными на уроке) можно подать сигнал бедствия

СИГНАЛЫ БЕДСТВИЯ